

白山, 1987. VII. 27。

分布 河北、吉林。

附注 本种是否应归于 *Setaphis* 属(与 Dr Levy 私人通讯), 有待研究雄体后再定。

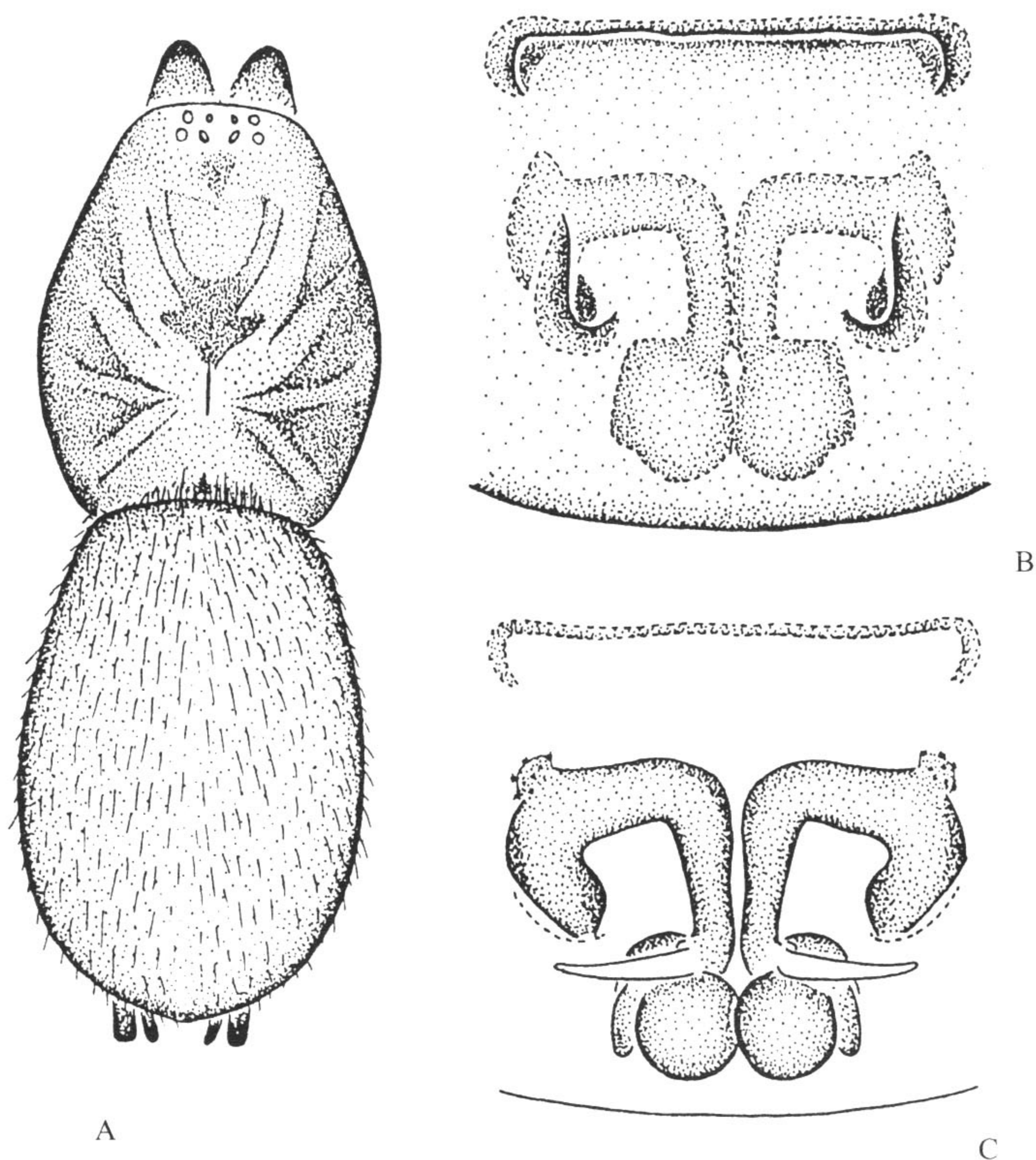


图 154 赫尔斯狂蛛 *Zelotes helsdingeni* Zhang et Song

A. 雌蛛背面观 (female); B. 外雌器外面观 (epigynum, ventral view); C. 同上, 内面观 (same, dorsal view)。

(146) 胡氏狂蛛 *Zelotes hui* Platnick et Song, 1986 (图 155)

*Zelotes hui* Platnick & Song, 1986: 3, f. 3~4; Hu & Wu, 1989: 292, f. 235, 1~2; Song, Zhu & Chen, 1999: 456, f. 266F.

雌蛛体长 4.90~4.93。一雌蛛长 4.93: 头胸部长 2.20, 宽 1.71。背甲呈棕褐色, 疏生黑色短毛, 周缘显黑褐色, 中央部位隆起, 前短较窄, 以第 III、IV 步足之基节间为最宽; 中窝纵向, 呈黑褐色。放射沟隐约可见。8 眼 2 列, 背面观前眼列稍后凹, 后眼列微后凹并长于前眼列; 前中眼圆形, 黑色; 后中眼呈不规则方形, 乳白色, 并呈倒“八”字形排列; 前、后侧眼呈椭圆形, 淡色; 前中眼间距大于前中、侧眼间距, 后中眼间距小与后中、侧眼间距; 前侧眼 = 后中眼 > 后侧眼 > 前中眼 (0.08:0.08:0.07:

0.05), 前中眼间距 0.08, 前中、侧眼间距 0.02, 后中眼间距 0.05, 后中、侧眼间距 0.08, 前、后侧眼间距 0.06; 中眼域长等于宽 (0.21:0.21), 前边小于后边 (0.18:0.21)。螯肢棕褐色, 前齿堤 3 齿, 后齿堤 2 齿。触肢与螯肢同色。颚叶黄褐色, 其前侧外缘凹陷, 内侧角显白色并被有灰黑色毛丛。下唇长大于宽, 褐色。胸板黑褐色, 被有黑褐色长刚毛。步足黑褐色; 第 II 步足腿节长 1.35; 第 III 步足腿节有 2 根背刺, 前、后侧各 2 根刺 (0-1-1), 胫节有 3 对刺, 前、后侧各 2 根刺 (0-1-1), 后跗节具 3 对腹刺, 前后侧各 3 根刺 (1-1-1), 第 IV 步足腿节有 2 根背刺, 前侧 1 根刺 (0-0-1), 后侧具 2 根刺 (0-1-1), 胫节有 3 对腹刺, 前、后侧各 2 根刺 (1-0-1), 后跗节有 3 对腹刺, 前侧有 3 根刺 (1-1-1), 后侧有 2 根刺 (0-1-1)。各步足跗节腹面具步足毛丛。腹部长圆柱状, 背面前端之底色为灰黄色, 后半部呈黑褐色, 整个腹背密被黑色短毛, 中央部位显有 3 对长棒状黄色肌斑; 腹面呈灰黄色, 正中央部位显有 2 条黄色线纹。前纺器粗壮, 黄褐色。外雌器前缘明显, 两侧缘偏斜, 侧缘与后缘相连; 中纳精囊管前粗后窄; 副中纳精囊管端部小球形。

见于山野云杉丛林之石隙间。

镜检标本 1♀ (正模), 新疆昭苏, 1700M, 1982.VIII.25, 胡金林采。

分布 新疆。

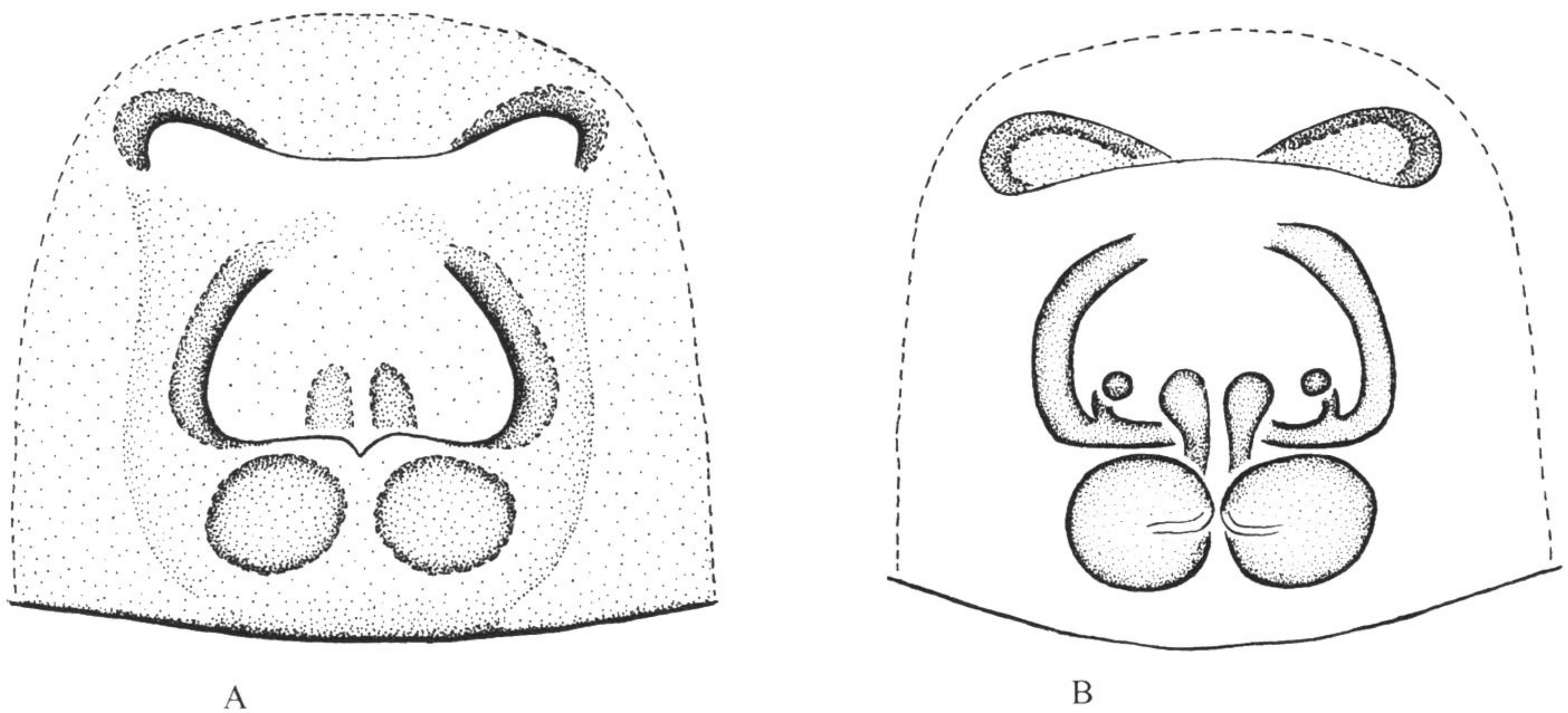


图 155 胡氏狂蛛 *Zelotes hui* Platnick et Song

A. 外雌器外面观 (epigynum, ventral view); B. 同上, 内面观 (same, dorsal view)。

(147) 赫氏狂蛛 *Zelotes hummeli* Schenkel, 1936 (图 156)

*Zelotes hummeli* Schenkel, 1936: 255, f. 84; Platnick & Song, 1986: 13, f. 45~48; Hu & Wu, 1989: 295, f. 235, 3~4; Song, Zhu & Chen, 1999: 456, 266G, M.

雌蛛体长 5.00~6.40。一雌蛛体长 5.00: 头胸部长 2.00, 宽 1.40。后眼列长